

vtech®

L'innovation qui dépasse la technologie™

Guide de démarrage rapide de la série IP8100

www.vonage.ca/vtech

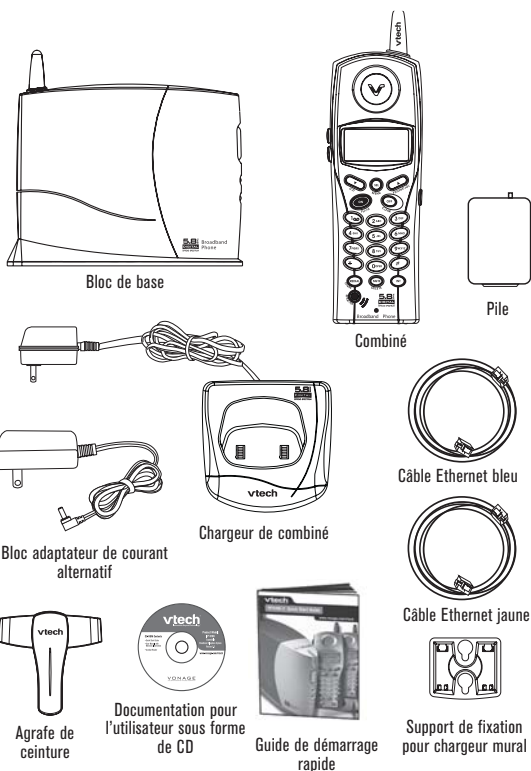


Liste de vérification des pièces

Le téléphone de la série IP8100 est un appareil de téléphone sans fil à large bande et perfectionné, comportant un maximum de quatre combinés.

Votre emballage contient :

- | | |
|-------------------------------|--|
| 1. Bloc de base | 6. Supports de fixation pour chargeur mural |
| 2. Combiné(s) | 7. Agrafe(s) de ceinture |
| 3. Chargeur(s) de combiné(s) | 8. Documentation pour l'utilisateur sous forme de CD |
| 4. Câbles Ethernet | 9. Guide de démarrage rapide |
| 5. Bloc adaptateur de courant | 10. Pile(s) |



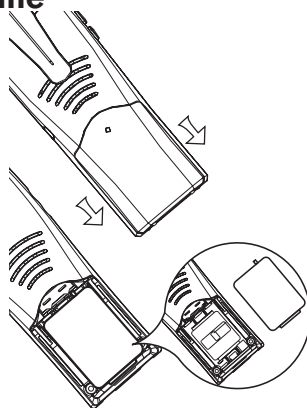
i : votre téléphone à large bande comporte un maximum de quatre combinés. Vous pouvez ajouter un nouveau combiné, le modèle n° IP811, en consultant le site Web à l'adresse www.vtechcanada.com ou en appelant VTech Canada au 1 800 267-7377.

Installation

Mise en place des piles dans le combiné

Suivez les étapes suivantes :

1. Placez la nouvelle pile dans le combiné et alignez les deux orifices de la fiche avec les broches du culot afin de les enclencher en place.
2. Remplacez le couvercle du compartiment à piles en le faisant glisser vers le haut.
3. Si les nouvelles piles ne sont pas déjà chargées, placez le combiné sur son chargeur et laissez-le en place pendant 10 à 12 heures. Après le chargement initial, un chargement d'entretien d'une durée de 8 heures devrait suffire.



NOTE: utilisez le modèle de pile VTech 80-5808-00-00 ou de pile de remplacement VTech 89-1324-00-00. Pour acheter les piles de remplacement, consultez le site Web à l'adresse www.vtechcanada.com ou en appelant VTech Canada au 1 800 267-7377.

Chargement des piles du combiné

Le combiné de votre téléphone sans fil est alimenté par des piles rechargeables. Il se recharge automatiquement dès qu'il est placé sur son chargeur.

Vous devez effectuer le chargement de vos piles pendant 10 à 12 heures dès que vous recevez votre téléphone. Vous saurez que les piles ont besoin d'être chargées lorsque :

- Le message indiquant que les piles sont faibles (« low battery » ou « placer sur le chargeur ») est affiché.
- Le combiné semble être complètement hors tension, l'affichage LCD est entièrement transparent et ne se met pas en service lorsque vous appuyez sur les touches.

PLACER SUR LE
CHARGEUR

• IMPORTANT •

AVANT DE COMMENCER : assurez-vous d'avoir mis en place des piles entièrement chargées dans le combiné.

Installation

Pré-Installation

Répondez aux questions suivantes pour déterminer les instructions qui conviennent à votre cas.

Possédez-vous un routeur autonome?

Si la réponse est oui, veuillez vous référer aux instructions en page 7.

Aide utile : possédez-vous plus d'un ordinateur relié à l'Internet? Si la réponse est oui, vous possédez un routeur.

Possédez-vous un modem auquel un routeur est intégré?

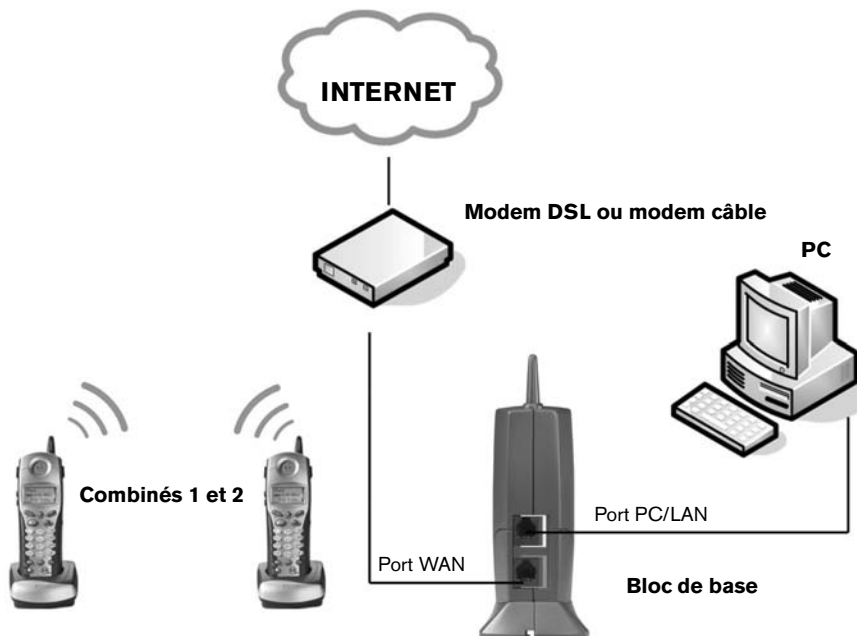
Si la réponse est oui, veuillez vous référer aux instructions en page 9.

Aide utile : certains fournisseurs d'accès Internet (FAI) offrent des combinaisons modem/routeur. Veuillez simplement jeter un coup d'oeil à l'arrière de votre modem : s'il y a plusieurs ports, c'est un modem dans lequel un routeur est intégré. En cas d'incertitude, veuillez appeler votre FAI et lui demander s'il s'agit d'un modem standard ou d'un modem intégré et suivez les instructions appropriées.

Si la réponse aux deux questions est non, poursuivez à la page 4.

Aide utile : si vous avez acheté ce téléphone à large bande VTech dans un magasin au détail, vous devez mettre votre appareil en service en l'activant préalablement à l'adresse www.vonage.ca/activate.

Installation sans routeur



NOTE: le modèle IP8100-2/8100-3 comporte un maximum de quatre combinés. Utilisez le modèle IP 811 (vendu séparément).

Avertissement : ne pas installer de câble Ethernet à l'extérieur, et assurez-vous d'utiliser un modem DSL ou un modem câble qui est reconnu comme sécuritaire, avec les installations électriques appropriées.

ÉTAPE 1

Débranchez le cordon d'alimentation de votre modem DSL ou modem câble (le dispositif que votre FAI vous a fourni pour avoir accès à l'Internet haute vitesse). Assurez-vous de fermer votre ordinateur et de ne PAS brancher votre téléphone à large bande de la série IP8100 jusqu'à ce qu'il vous soit demandé de le faire.

Aide utile : le modem doit être débranché de la source d'alimentation pendant au moins dix minutes. S'il est débranché pour une période de temps plus courte, il se peut qu'il se « rappelle » d'anciennes données qui vont l'empêcher de fonctionner convenablement.

Installation sans routeur

ÉTAPE 2

Débranchez tous les câbles reliant votre modem DSL ou votre modem câble à votre ordinateur.

ÉTAPE 3

Branchez une extrémité du câble Ethernet jaune au port jaune; ce dernier, situé à l'arrière du bloc de base, porte l'indication « PC/LAN ». Branchez l'autre extrémité du câble jaune au port Ethernet de votre ordinateur.

ÉTAPE 4

Branchez une extrémité du câble Ethernet bleu au port bleu; ce dernier, situé à l'arrière du bloc de base, porte l'indication « WAN ». Branchez l'autre extrémité du câble bleu au port de votre modem DSL ou de votre modem câble.

ÉTAPE 5

Rebranchez le cordon d'alimentation au modem, puis allumez celui-ci. Veuillez attendre jusqu'à ce que tous les indicateurs lumineux arrêtent de clignoter.

Aide utile : cela ne devrait exiger que quelques minutes, mais pourrait éventuellement durer jusqu'à dix minutes.

ÉTAPE 6

Branchez le cordon d'alimentation dans le port d'alimentation situé dans la partie inférieure de votre téléphone de la série IP8100 et l'autre extrémité dans la prise électrique. Cela a pour effet de mettre votre téléphone à large bande de la série IP8100 en service.

Aide utile : veillez à NE PAS interrompre ce processus d'enregistrement par inadvertance en débranchant l'alimentation ou en utilisant les combinés, tant que l'indicateur lumineux « PRÊT » (READY), situé à l'avant de la base, n'est pas passé de la couleur jaune et de l'état clignotant à l'arrêt et à la couleur verte.

Aide utile : utilisez uniquement le cordon d'alimentation fourni dans l'emballage; l'utilisation d'un ancien cordon d'alimentation risque d'endommager le téléphone à large bande.

ÉTAPE 7

Allumez votre ordinateur, et vérifiez que l'Internet fonctionne bien : consultez n'importe quel site Web au hasard. S'il fonctionne, veuillez continuer à l'ÉTAPE 9. Sinon, allez à l'ÉTAPE 8.

ÉTAPE 8:

Utilisateurs du câble

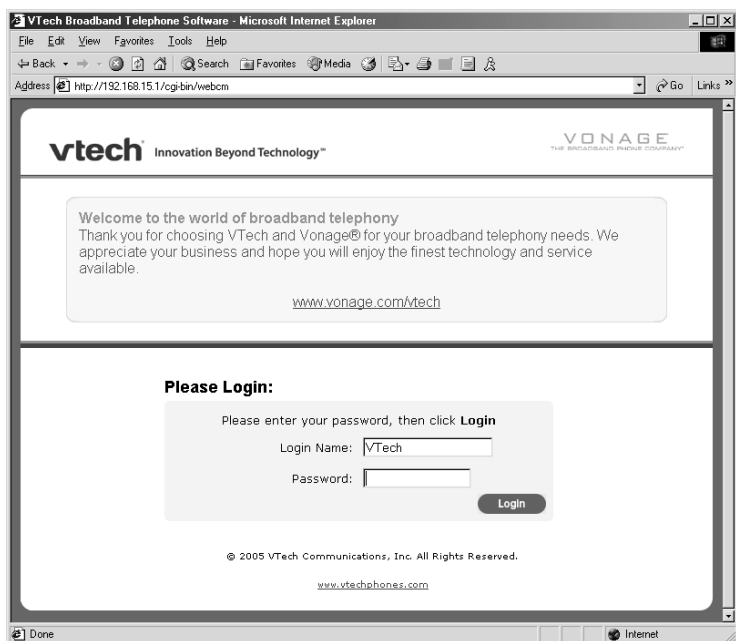
Si vous avez accès à l'Internet grâce à un modem câble, il se peut que vous deviez enregistrer le téléphone de la série IP8100 auprès de votre FAI. Veuillez le contacter pour mettre les informations qui vous concernent à jour; vous aurez probablement besoin de l'adresse MAC de votre WAN qui est située dans la partie inférieure du téléphone de la série IP8100. Une fois que votre FAI a mis votre compte à jour, allez à l'ÉTAPE 9.

-- OU --

Installation sans routeur (suite)

Utilisateurs de l'accès DSL

Si vous possédez un accès DSL et qu'il vous faut inscrire un nom d'utilisateur et un mot de passe (PPPoE) pour avoir accès à l'Internet, il se peut que vous ayez à authentifier le téléphone de la série IP8100.



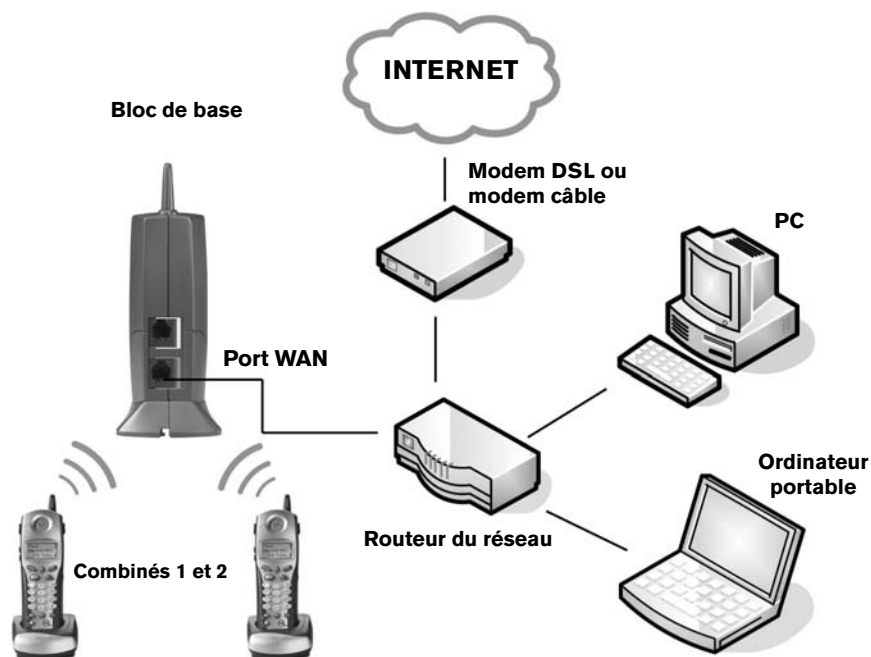
- Lancez un navigateur tel que Microsoft® Internet Explorer en utilisant l'ordinateur connecté au port Ethernet de votre téléphone de la série IP8100. Dans le champ de l'emplacement d'adresse, inscrivez `http://192.168.15.1` et appuyez sur la touche ENTRÉE. La fenêtre d'ouverture de session s'affiche. Inscrivez le mot de passe par défaut « VTech » et cliquez sur Accès.
- Dans la fenêtre de l'Assistant de configuration, cliquez sur Assistant d'exécution pour démarrer la configuration.
- Suivez les fenêtres des Assistants pour terminer la configuration.

ÉTAPE 9:

Vérifiez la tonalité de numérotation en appuyant sur la touche « MARCHE » (ON) de votre combiné. Si vous n'entendez aucune tonalité, veuillez consulter la section du dépannage du manuel de l'utilisateur.

Félicitations! Même si vous transférez votre numéro, vous pouvez commencer dès aujourd'hui à profiter d'importantes économies et de la qualité supérieure de Vonage Canada!

Installation avec un routeur



NOTE: le téléphone de la série IP8100 comporte un maximum de quatre combinés. Utilisez le modèle IP 811 (vendu séparément).

Avertissement : ne pas installer de câble Ethernet à l'extérieur, et assurez-vous d'utiliser un modem DSL ou un modem câble qui est reconnu comme sécuritaire, avec les installations électriques appropriées.

Installation avec un routeur

ÉTAPE 1:

À l'aide du câble Ethernet bleu fourni, branchez l'une des extrémités dans le port bleu du bloc de base du téléphone à large bande de la série IP8100 : situé à l'arrière de ce dernier, il porte l'indication « WAN ». Branchez l'autre extrémité du câble dans un port LAN disponible de votre routeur. Si vous avez un routeur sans fil, placez le bloc de base à au moins trois pieds de votre routeur pour éviter les interférences.

Aide utile : si tous les ports Ethernet sur votre routeur sont occupés, débranchez l'un des dispositifs reliés à ce routeur. Branchez le câble Ethernet bleu dans le port du routeur à présent libre. Branchez le dispositif que vous venez de débrancher de votre routeur sur le port jaune « PC/LAN » situé à l'arrière du bloc de base du téléphone à large bande de la série IP8100.

ÉTAPE 2:

Branchez le cordon d'alimentation dans le port d'alimentation situé dans la partie inférieure de votre téléphone de la série IP8100 et l'autre extrémité dans la prise électrique. Cela a pour effet de mettre votre téléphone à large bande de la série IP8100 en service.

Aide utile : veillez à NE PAS interrompre ce processus d'enregistrement par inadvertance en débranchant l'alimentation ou en utilisant les combinés, tant que l'indicateur lumineux « PRÊT » (READY), situé à l'avant de la base du téléphone de la série IP8100, n'est pas passé de la couleur jaune et de l'état clignotant à l'arrêt et à la couleur verte.

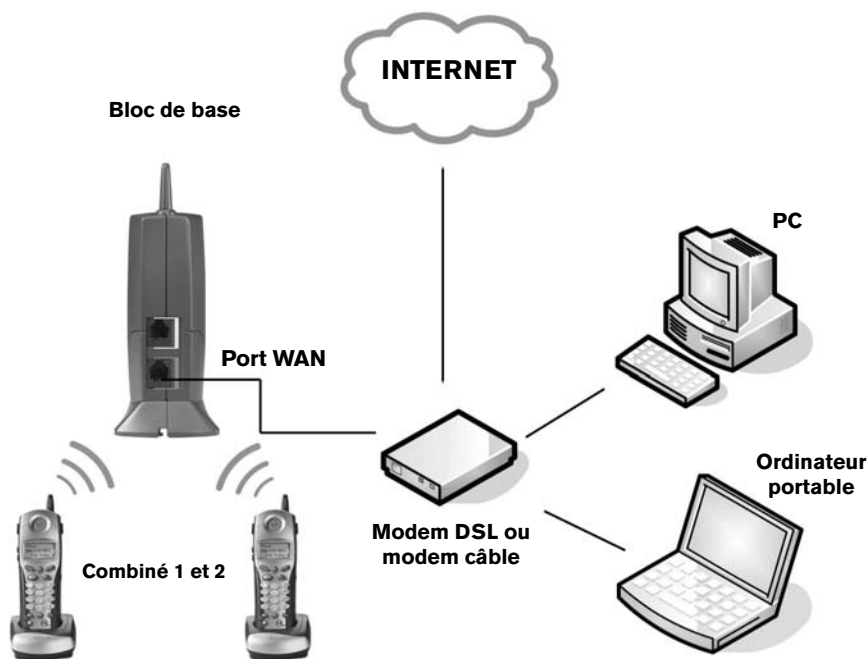
Aide utile : utilisez uniquement le cordon d'alimentation fourni dans l'emballage; l'utilisation d'un ancien cordon d'alimentation risque d'endommager le téléphone à large bande.

ÉTAPE 3:

Vérifiez la tonalité de numérotation en appuyant sur la touche « MARCHE » (ON) de votre combiné. Si vous n'entendez aucune tonalité, veuillez consulter la section du dépannage du manuel de l'utilisateur.

Félicitations! Même si vous transférez votre numéro, vous pouvez commencer dès aujourd'hui à profiter d'importantes économies et de la qualité supérieure de Vonage Canada!

Installation avec un routeur modem



NOTE: le téléphone de la série IP8100 comporte un maximum de quatre combinés. Utilisez le modèle IP 811 (vendu séparément).

Avertissement : ne pas installer de câble Ethernet à l'extérieur, et assurez-vous d'utiliser un modem DSL ou un modem câble qui est reconnu comme sécuritaire, avec les installations électriques appropriées.

Installation avec un routeur modem

ÉTAPE 1:

À l'aide du câble Ethernet bleu fourni, branchez l'une des extrémités dans le port bleu du bloc de base du téléphone à large bande de la série IP8100 : situé à l'arrière de ce dernier, il porte l'indication « WAN ». Branchez l'autre extrémité du câble dans un port LAN disponible de votre routeur. Si vous avez un routeur modem sans fil, placez le bloc de base à au moins trois pieds de votre routeur pour éviter les interférences.

Aide utile : si tous les ports Ethernet sur votre routeur sont occupés, débranchez l'un des dispositifs reliés à ce routeur. Branchez le câble Ethernet bleu dans le port du routeur à présent libre. Branchez le dispositif que vous venez de débrancher de votre routeur, sur le port « PC/LAN » jaune situé à l'arrière du bloc de base du téléphone à large bande de la série IP8100.

ÉTAPE 2:

Branchez le cordon d'alimentation dans le port d'alimentation situé dans la partie inférieure de votre téléphone de la série IP8100 et l'autre extrémité dans la prise électrique. Cela a pour effet de mettre votre téléphone à large bande de la série IP8100 en service.

Aide utile : veillez à NE PAS interrompre ce processus d'enregistrement par inadvertance en débranchant l'alimentation ou en utilisant les combinés, tant que l'indicateur lumineux « PRÊT » (READY), situé à l'avant de la base du téléphone de la série IP8100, n'est pas passé de la couleur jaune et de l'état clignotant à l'arrêt et à la couleur verte.

Aide utile : utilisez uniquement le cordon d'alimentation fourni dans l'emballage; l'utilisation d'un ancien cordon d'alimentation risque d'endommager le téléphone à large bande.

ÉTAPE 3:

Vérifiez la tonalité de numérotation en appuyant sur la touche « MARCHE » (ON) de votre combiné. Si vous n'entendez aucune tonalité, veuillez consulter la section du dépannage du manuel de l'utilisateur.

Félicitations! Même si vous transférez votre numéro, vous pouvez commencer dès aujourd'hui à profiter d'importantes économies et de la qualité supérieure de Vonage Canada!



VTech Telecommunications Canada LTD.
Un membre de THE VTECH GROUP OF COMPANIES.
Distribué au Canada par VTech Telecommunications Canada Ltd.
Richmond, BC

© 2005 VTECH COMMUNICATIONS LTD.

Imprimé en Chine
Tous droits réservés.

www.vtechcanada.com

96-006057-010-000
ISSUE 0